

Il vademecum di möves

istruzioni per l'uso del KIT di partecipazione

COSA TROVERAI QUI DENTRO

Cos'è möves?

Cos'è un percorso partecipativo?

Come posso contribuire?

Cos'è e come si utilizza il KIT?

- come ci immaginiamo il processo
- come ci immaginiamo un incontro partecipativo

Da cosa è composto il KIT?

1. Il vademecum
2. Il materiale informativo
 - La presentazione del documento
 - Le tavole grafiche
3. Il materiale operativo
 - la mappa condivisa
 - il form online

Come posso informarvi di un incontro?

Cos'è möves?

Un documento di **visione strategica** che mira a costruire insieme a cittadine e cittadini una visione condivisa, con obiettivi, strategie e azioni per una **città attiva, inclusiva e sicura** in relazione alla mobilità attiva - **a piedi e in bicicletta**.

Cos'è un percorso partecipativo?

È un **percorso che mira a coinvolgere attivamente i cittadini e le cittadine**, organizzazioni, istituzioni e in generale chi ha interesse sui temi trattati. **L'obiettivo è raccogliere idee, esperienze e punti di vista diversi** per costruire soluzioni più inclusive e rispondere meglio ai bisogni della comunità.

Questo percorso offre a tutte e tutti l'opportunità di e contribuire su **due temi: mobilità ciclistica e mobilità pedonale** nella Città di Milano.

Möves - Linee guida per la Mobilità Attiva sarà il **documento finale** esito del processo partecipativo attraverso il quale **raccogliere le istanze e i contributi dei cittadini**, oltre che un quadro dettagliato dei loro **bisogni** in relazione alle loro abitudini di movimento.

Come posso contribuire?

Hai **due modi per dare il tuo contributo**:

- **sul sito di Milano Partecipa** potrai accedere alla pagina dedicata alle Linee guida per la mobilità attiva, informarti e dare il tuo contributo alle **strategie e alle azioni che saranno contenute nel documento**. Clicca [**QUI**](#) per andare alla piattaforma.
- utilizzando **questo KIT** invece, potrai dare il tuo contributo promuovendo questo percorso partecipativo e divulgando a tua volta le informazioni sul documento, attraverso incontri e attività sul territorio. Vengono messi a disposizione degli strumenti per discutere e raccogliere **istanze e commenti specifici riguardanti gli itinerari ciclabili e pedonali alla scala locale**.

Cos'è e come si utilizza il KIT?

Il KIT è un **set di strumenti ideati per il coinvolgimento che vi guiderà nella restituzione strutturata del vostro contributo** per möves.

Se siete **una associazione, una classe, un gruppo di amici e amiche, un'istituzione o un'organizzazione locale**, e volete discutere insieme sui temi della mobilità attiva e sugli itinerari ciclabili e pedonali della città di Milano, questo è il modo giusto.

Con il KIT che avete scaricato potrete riunirvi, approfondire il documento, discutere, e restituire i vostri contributi all'Amministrazione in maniera strutturata. Un gruppo di esperte ed esperti, una volta ricevute le vostre proposte, le approfondirà e ne valuterà l'integrazione all'interno del documento e delle tavole.

Lo strumento ha l'obiettivo di raccogliere **quante più istanze nel minor tempo possibile**, in modo tale da semplificare l'iter partecipativo e moltiplicarne la capacità, ma anche strutturarlo orientando i vostri contributi.

Come ci immaginiamo il processo



Leggi il materiale informativo per conoscere lo strumento



Presentalo e discutine con il tuo gruppo di lavoro



Raccogli idee e suggerimenti da proporre



Utilizza il materiale operativo messo a disposizione per dare un contributo strutturato

Come ci immaginiamo un incontro partecipativo

introduzione

Presentazione delle
Linee guida per la
mobilità attiva al
gruppo di lavoro

approfondimento e discussione

Approfondimento della struttura del
documento, analisi delle mappe
municipali e discussione collettiva
(identificare criticità e potenzialità,
evidenziare problemi, proporre possibili
soluzioni,...)

sintesi delle proposte

Raccolta delle proposte di azioni per la pedonalità nei
quartieri e definizione delle priorità sugli ciclabilità sugli
itinerari ciclabili e pedonali individuati

restituzione finale

Restituzione degli esiti
con gli strumenti messi a
disposizione

Da cosa è composto il KIT?

- 1 _____ Il vademecum
- 2 _____ Il materiale informativo
- 3 _____ Il materiale operativo

1. IL VADEMECUM*

Il vademecum di möves

istruzioni per l'uso del KIT di partecipazione

È il documento che stai leggendo ora. **Ha la funzione di guidarti attraverso il KIT e chiarirti le idee per cosa puoi fare per contribuire e dare una tua visione**, idea e istanza per migliorare la mobilità attiva nel tuo municipio e nella città di Milano.

*Tutti i materiali possono essere scaricati dal sito di [Milano Partecipa](#), nell'ultima sezione «scarica il KIT».

2. IL MATERIALE INFORMATIVO

Si tratta del **materiale che potrai usare per avere accesso a tutte le informazioni sul documento che stiamo costruendo insieme**. Nella pratica, è composto da:

La presentazione*

Alcune schede che spiegano le intenzioni e gli obiettivi, la visione, le strategie e le azioni del documento riportando uno sguardo di insieme sulla struttura dello strumento.

Le tavole grafiche*

Si tratta di **mappe che saranno alla base della discussione** sulle quali ti chiediamo di contribuire con istanze o proposte.

*Tutti i materiali possono essere scaricati dal sito di [Milano Partecipa](#), nell'ultima sezione «scarica il KIT».

La presentazione*



Queste sono le schede che potrai utilizzare per approfondire meglio (ma anche presentare ad altri e altre partecipanti!) **gli obiettivi, le strategie, le azioni del documento**. Si tratta del primo step per confezionare una proposta strutturata e di senso.

*Tutti i materiali possono essere scaricati dal sito di [Milano Partecipa](#), nell'ultima sezione «scarica il KIT».

Le tavole grafiche*

Le tavole grafiche sono suddivise in:

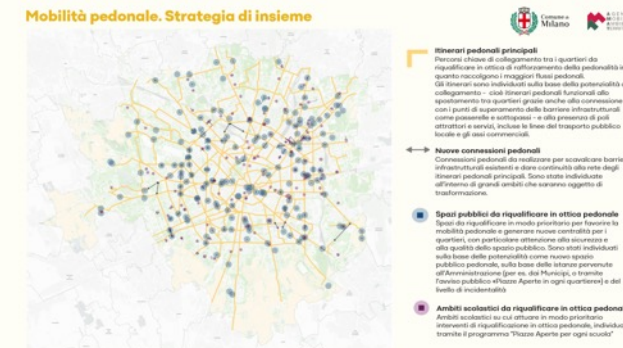
3 tavole generali, che raccolgono gli itinerari alla scala urbana:

1. La rete degli itinerari ciclabili pianificati
2. Mobilità pedonale. Strategia di insieme
3. Ambiti con priorità alla mobilità attiva

2 tavole per ogni municipio, che visualizzano la pianificazione alla scala locale e sono il principale contenuto su cui cittadine e cittadini potranno contribuire, in quanto **portatori di interesse ma anche di competenze e conoscenza puntuale del territorio**.

Le tavole grafiche *generali*

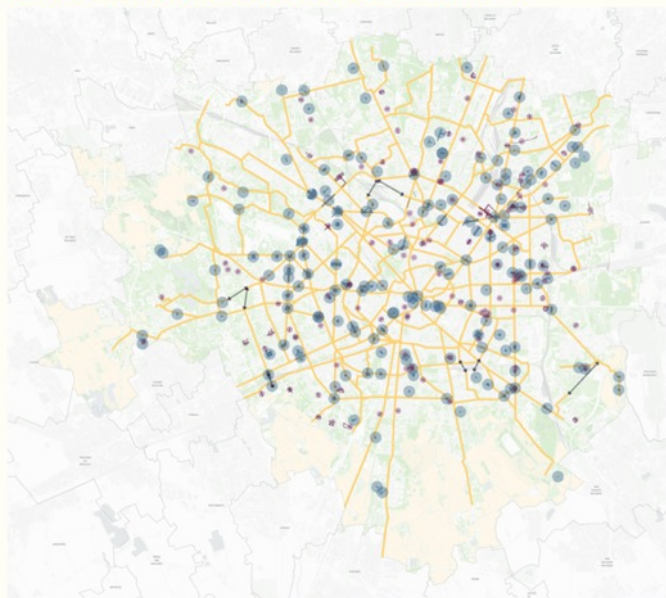
Le tavole grafiche *municipali*



*Tutti i materiali possono essere scaricati dal sito di [Milano Partecipa](#), nell'ultima sezione «scarica il KIT».

Le tavole grafiche *generali*

Mobilità pedonale. Strategia di insieme



Itinerari pedonali principali

Percorsi chiave di collegamento tra i quartieri da riqualificare in ottica di rafforzamento della pedonalità in quanto raccolgono i maggiori flussi pedonali. Gli itinerari sono individuati sulla base della potenzialità di collegamento - cioè itinerari pedonali funzionali allo spostamento tra quartieri grazie anche alla connessione con i punti di superamento delle barriere infrastrutturali come passerelle e sottopassi - e alla presenza di poli attrattori e servizi, incluse le linee del trasporto pubblico locale e gli assi commerciali.

Nuove connessioni pedonali

Connessioni pedonali da realizzare per scavalcare barriere infrastrutturali esistenti e dare continuità alla rete degli itinerari pedonali principali. Sono state individuate all'interno di grandi ambiti che saranno oggetto di trasformazione.

Spazi pubblici da riqualificare in ottica pedonale

Spazi da riqualificare in modo prioritario per favorire la mobilità pedonale e generare nuove centralità per i quartieri, con particolare attenzione alla sicurezza e alla qualità dello spazio pubblico. Sono stati individuati sulla base delle potenzialità come nuovo spazio pubblico pedonale, sulla base delle istanze pervenute all'Amministrazione (per es. dai Municipi, o tramite l'avviso pubblico «Piazze Aperte in ogni quartiere») e del livello di incidentalità.

Ambiti scolastici da riqualificare in ottica pedonale

Ambiti scolastici su cui attuare in modo prioritario interventi di riqualificazione in ottica pedonale, individuati tramite il programma "Piazze Aperte per ogni scuola"

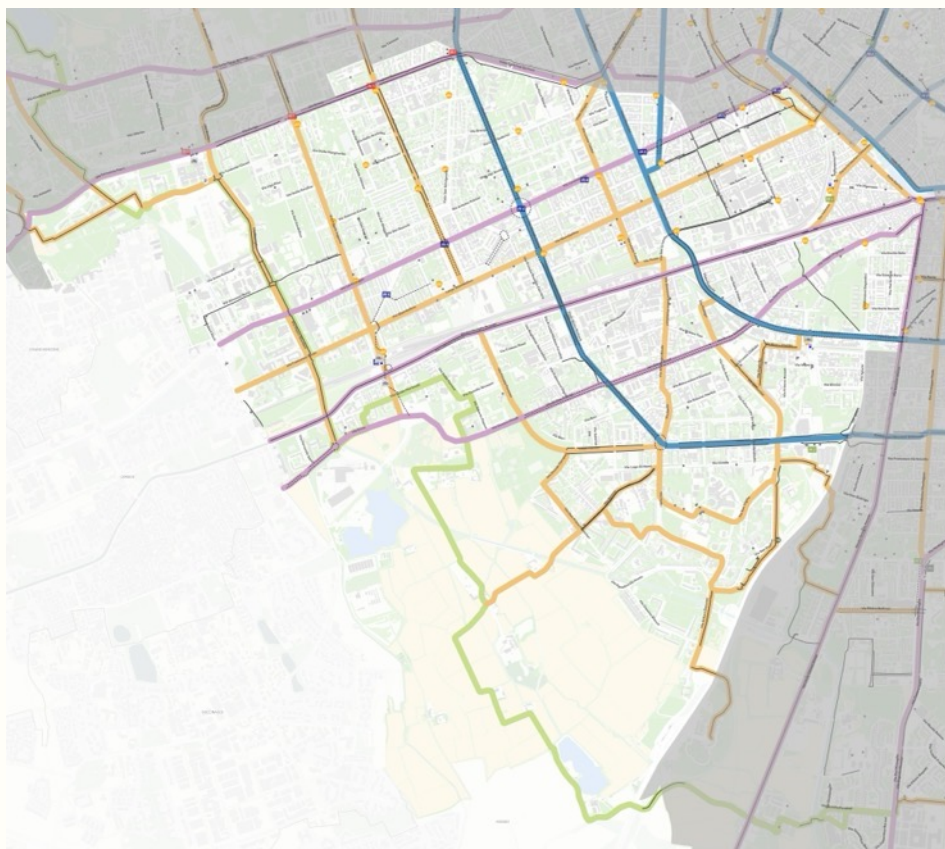
18

Focus della mappa generale

Nome della strategia adottata per il tipo di mobilità presa in considerazione.

Breve spiegazione della strategia e delle azioni connesse

Le tavole grafiche *municipali*



Mobilità ciclistica

Municipio 6

La rete degli itinerari ciclabili

- Itinerari ciclabili esistenti
- Itinerari ciclabili pianificati

Servizi per chi si muove in bicicletta

möves

Linee guida per la mobilità attiva

Tipologia di mobilità presa in considerazione

Il municipio preso in considerazione

Legenda - qui troverai le azioni puntuali per la tipologia di mobilità presa in considerazione

3. IL MATERIALE OPERATIVO

È composto dagli **strumenti che ti aiuteranno a restituire in forma ordinata i tuoi contributi**. Puoi scegliere tu se usarli entrambi o solo uno dei due. Gli strumenti sono:

La mappa collaborativa

È una mappa dove **è possibile aggiungere il proprio contributo georeferenziato**. La mappa contiene le informazioni delle tavole che puoi scaricare anche in formato PDF*.

Il form online

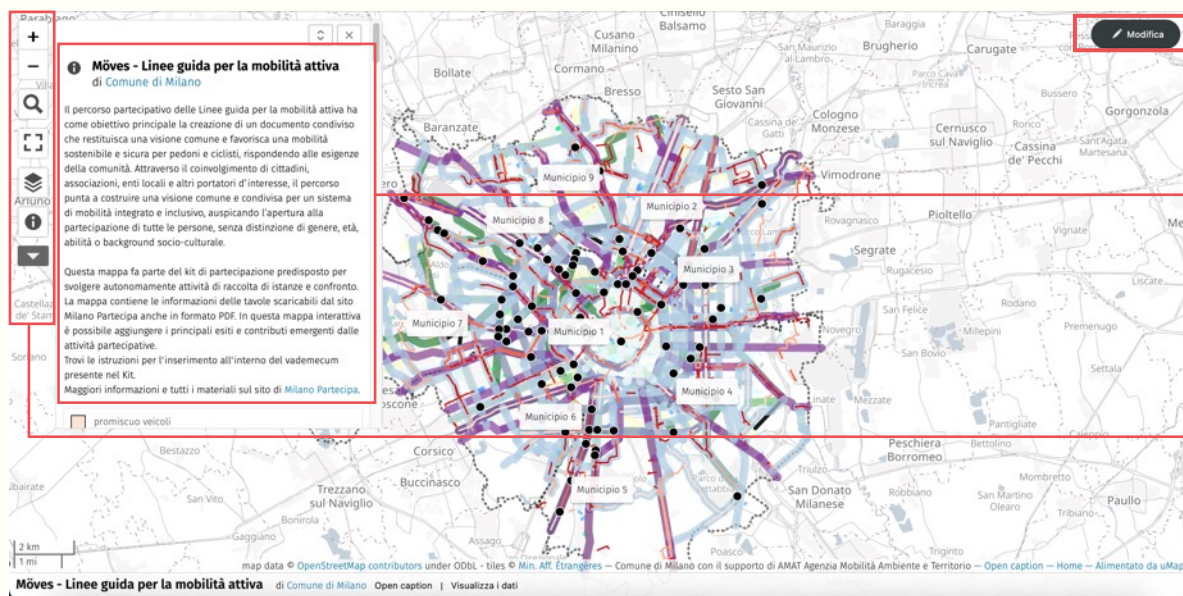
È un semplice google form che ti chiediamo di compilare **per completare il tuo contributo con la descrizione degli esiti della tua attività**.

Clicca **[QUI](#)** per contribuire alla mappa collaborativa, da pagina 17 trovi una breve guida per aiutarti a inserire il tuo contributo

Clicca **[QUI](#)** per compilare il form. A pagina 27 la spiegazione dello strumento

La mappa collaborativa

Questa è la schermata che vedrai quando apri il link della mappa collaborativa che puoi trovare [QUI](#)



Questo è il tasto per iniziare a fare le tue **modifiche**. Clicca qui sopra per dare il tuo contributo

Qui una breve spiegazione del processo partecipativo, dei suoi obiettivi e dei «layer» già inseriti nella mappa collaborativa

Zoom

Per cercare un luogo preciso

Per entrare/uscire dalla modalità a schermo intero

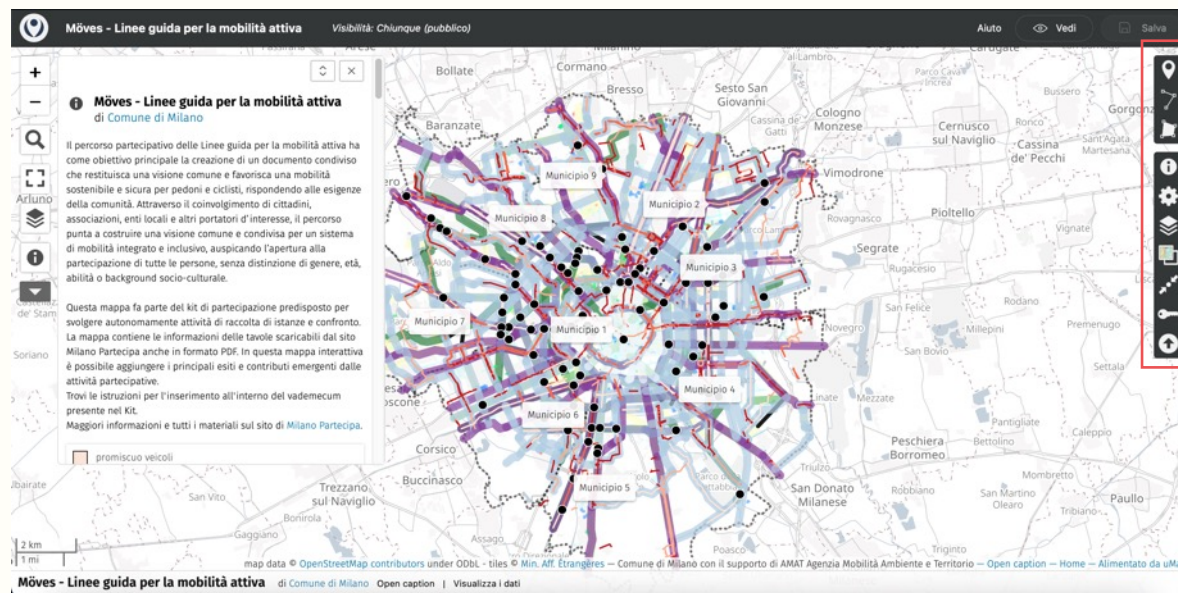
Per visualizzare i livelli informativi

Informazioni generali sulla mappa

Altri strumenti che non ci serviranno

La mappa collaborativa

Questa è la schermata che vedrai dopo aver cliccato su «modifica»

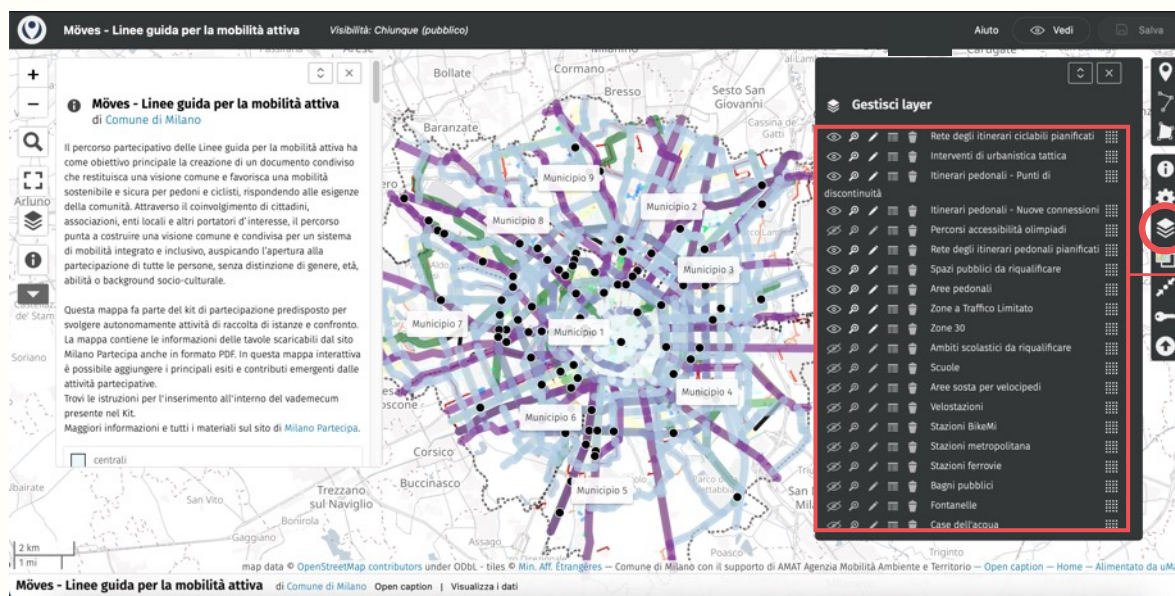


Di questi strumenti dovrai usare solo quelli evidenziati, nelle prossime slide saranno spiegati in dettaglio.

Clicca ora su questa icona «gestisci layer»



Come inserire i contributi nella mappa collaborativa

Questa è la schermata che vedrai dopo aver cliccato sull'icona «gestisci layer»



Cliccando su questa icona, apparirà la finestra «gestisci layer».

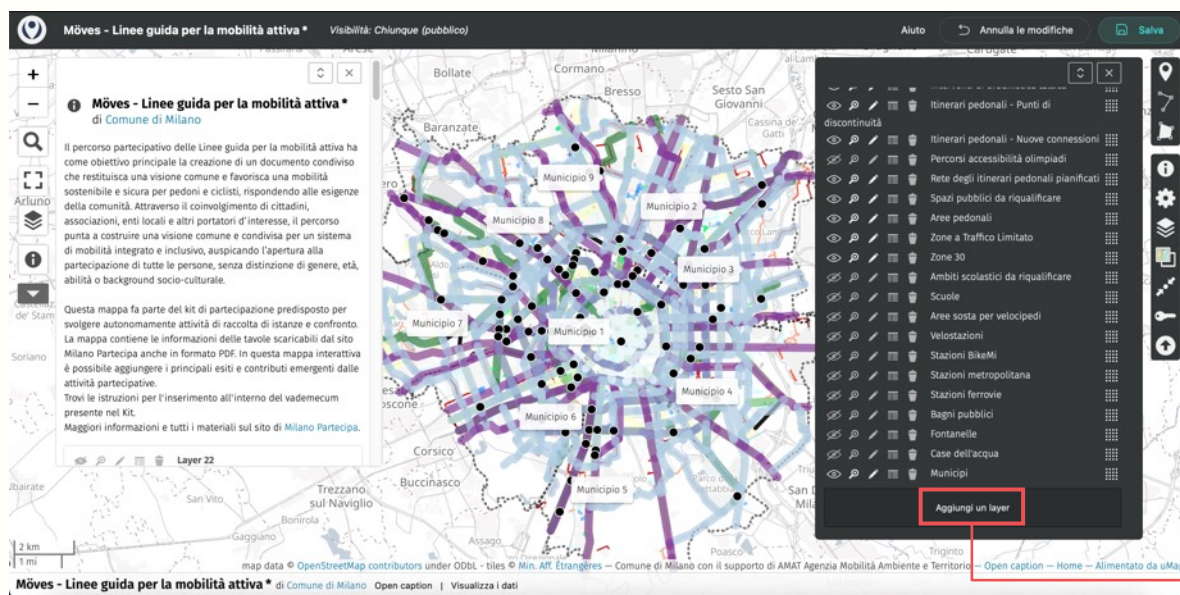
In questa finestra potrai vedere tutti i layer già presenti nella mappa

-  Questa icona indica che il layer è visibile
-  Questa icona indica che il layer non è visibile

Cliccaci sopra per modificare la visualizzazione

Come inserire i contributi nella mappa collaborativa

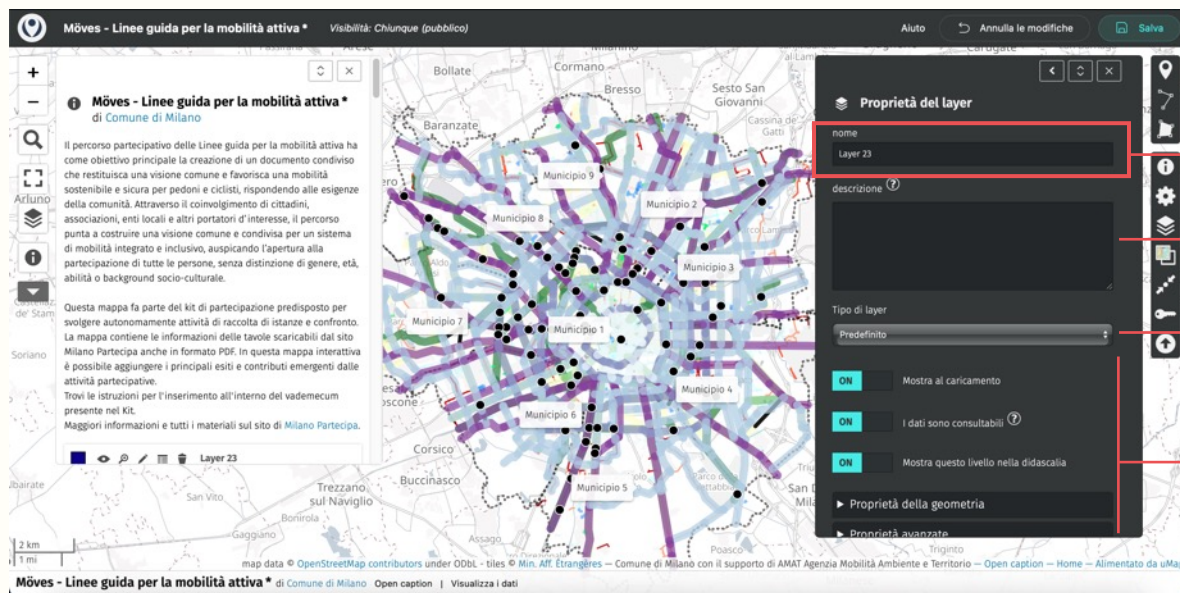
Questa è la schermata che vedrai dopo aver cliccato sull'icona «gestisci layer»



Scorri verso il basso e clicca ora su «aggiungi un layer». In questo modo potrai aggiungere uno «strato» che conterrà le tue proposte georeferenziate. I layer che vedrai in questa finestra sono quelli già presenti nella mappa.

Come inserire i contributi nella mappa collaborativa

Questa è la schermata che vedrai dopo aver cliccato su «aggiungi un layer»



Qui puoi inserire il nome del layer. Ti chiediamo chiamarlo con il nome del gruppo. Es: se il Liceo X vuole aggiungere il suo contributo sulla mappa, il layer si chiamerà Liceo X_proposta

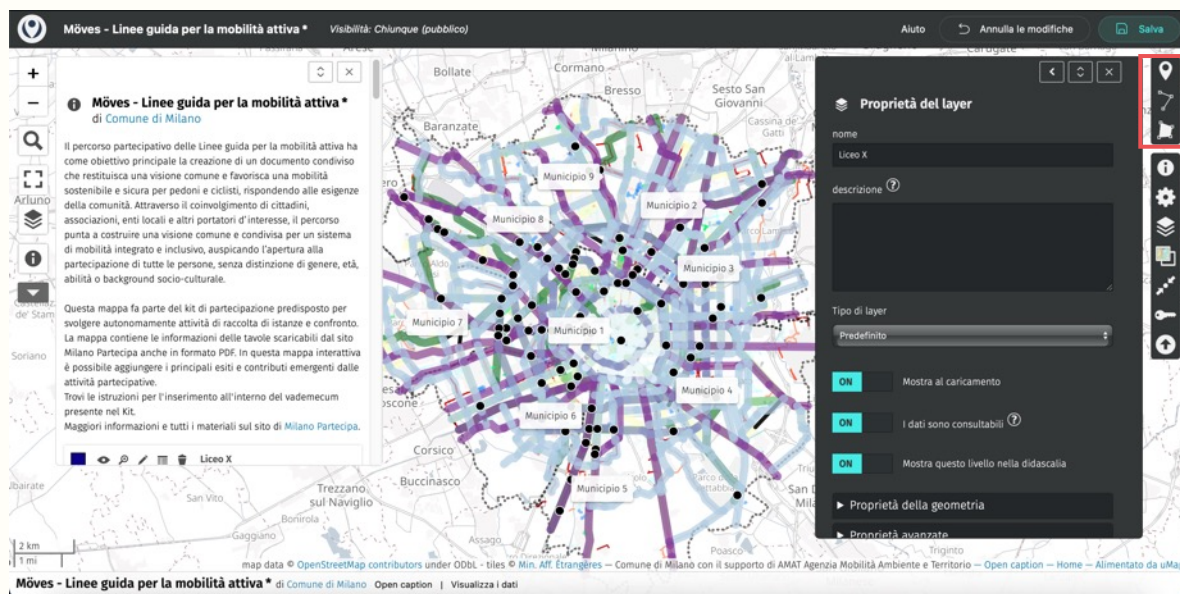
Puoi inserire anche una descrizione dell'attività di partecipazione svolta

Assicurati che il «tipo di layer» sia «predefinito»

Per queste informazioni, non preoccuparti: non ti serviranno

Come inserire i contributi nella mappa collaborativa

Questa è la schermata che vedrai dopo aver cliccato su «aggiungi un layer»



Una volta creato il nuovo layer, scegli qui la geometria del tuo contributo: può essere un punto, una linea o un poligono. Fai la scelta a seconda della del tipo contributo che vuoi lasciare.



Utilizza il punto per indicare una posizione esatta.



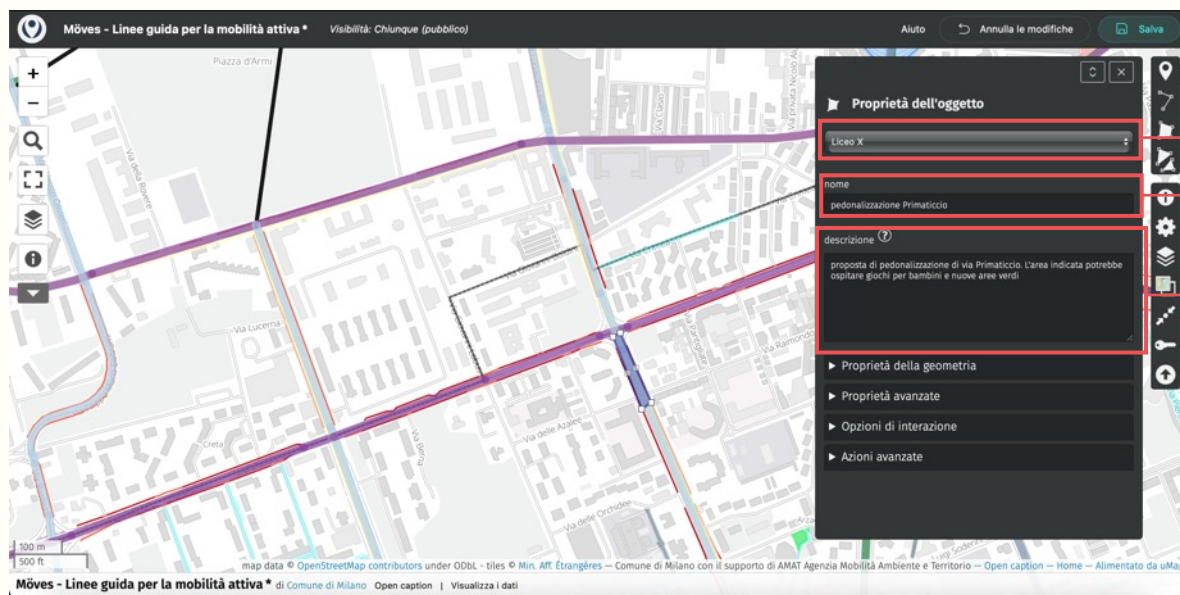
Utilizza la linea per indicare un percorso, o comunque una proposta che si estende in una direzione precisa



Utilizza il poligono per proposte complesse che occupano una determinata area sulla mappa

Come inserire i contributi nella mappa collaborativa

Questa è la schermata che vedrai dopo aver inserito una geometria



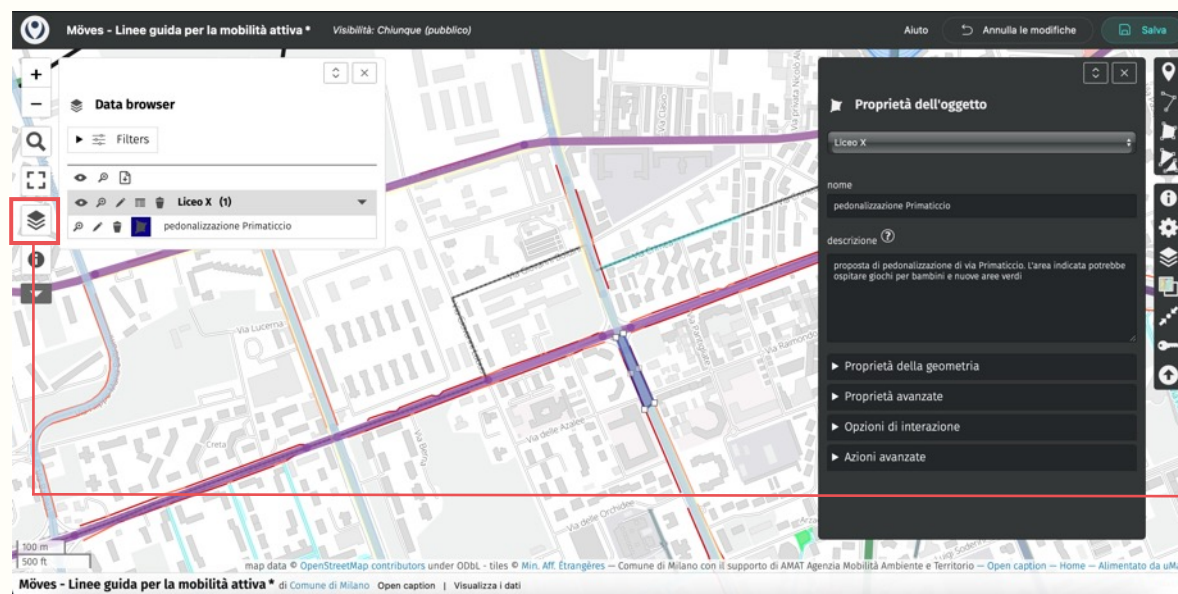
Dopo aver inserito la tua geometria, qui scegli il nome del layer che hai creato

Scrivi qui il nome dell'azione proposta

Scrivi qui una breve descrizione della proposta indicata

Come inserire i contributi nella mappa collaborativa

Questa è la schermata che vedrai dopo aver cliccato sull'icona «data browser»

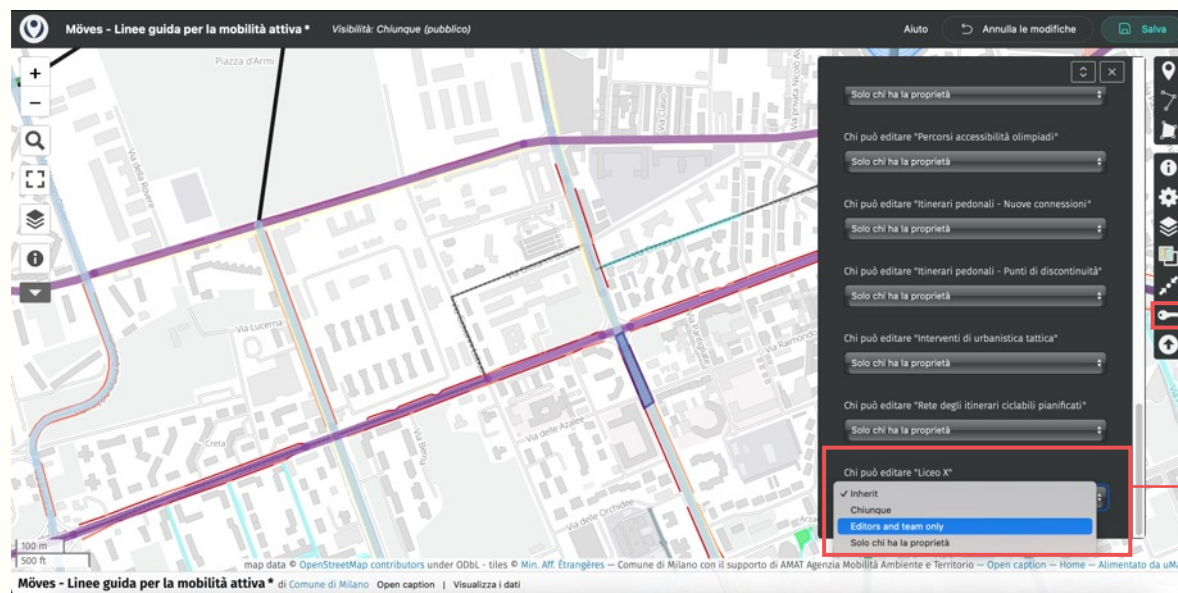


Cliccando su «data browser» potrai controllare che la tua proposta sia stata registrata e vedere dentro al layer che hai creato tutte le azioni proposte a cui è assegnata una geometria.

Per aggiungere più proposte, ripetere gli stessi passaggi da pagina 22

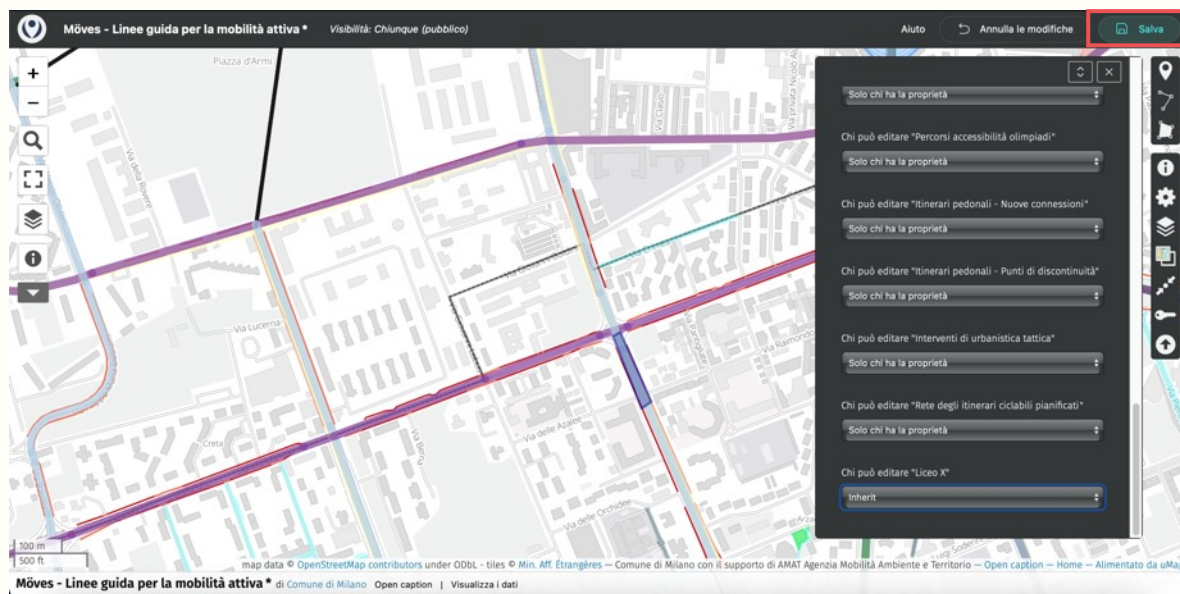
Come inserire i contributi nella mappa collaborativa

Questa è la schermata che vedrai dopo aver cliccato sull'icona «cambia i permessi e i contributori» a forma di chiave



Cliccando sull'icona della chiave «cambia i permessi e i contributori», nel menù a tendina scegliere la dicitura «editors and team only». In questo modo il layer che hai creato sarà modificabile solo da te.

Come inserire i contributi nella mappa collaborativa



RICORDATI CHE PER REGISTRARE LE TUE PROPOSTE SULLA MAPPA È **NECESSARIO SALVARE CON IL TASTO «SALVA»**. SENZA QUESTO PASSAGGIO IL TUO CONTRIBUTO NON SARÁ REGISTRATO

Il form

möves

**Linee guida per la mobilità attiva -
Raccontaci i risultati del tuo
incontro**

Per compilare il google form **ti basterà rispondere alle domande e descrivere le tue proposte**. Si tratta di uno **strumento per completare quanto già riportato sulla mappa collaborativa**, ma descrivendolo meglio. È il testo che noi leggeremo per capire meglio quello che vuoi proporre.

Il form

Email *

Il tuo indirizzo email _____

Nome e cognome della persona referente dell'attività (se in rappresentanza di un'organizzazione, riportare il nome e cognome e indicare "per conto di...") *

La tua risposta _____

Data in cui è stato organizzato l'incontro *

GG MM AAAA
_ / _ / _

Luogo dell'incontro

La tua risposta _____

Quanti **partecipanti** hanno preso parte all'incontro? *

fino a 5 persone

da 5 a 10 persone

da 10 a 25 persone

più di 25 persone

Qual è il Municipio su cui avete lavorato? *
(è possibile indicare più opzioni)

Municipio 1

Municipio 2

Municipio 3

Municipio 4

Municipio 5

Municipio 6

Municipio 7

Municipio 8

Municipio 9

Se hai lavorato sulla [mappa collaborativa](#), qual è il nome del layer che hai aggiunto?

La tua risposta _____

Nella prima parte dovrai fornire delle **informazioni generali** su di te e sul tuo gruppo di lavoro. Sempre in questa sezione ti chiederemo il municipio o i municipi su cui avete lavorato e **l'eventuale nome del layer della mappa collaborativa** che avete aggiunto.

Il form

Contributi a scala di Municipio

In questa sezione è possibile riportare riflessioni, istanze, ragionamenti emersi dal lavoro svolto durante l'incontro.

Seleziona il Municipio *

Scegli ▾

Contributi alla **mobilità pedonale** sul municipio scelto

La tua risposta _____

Contributi alla **mobilità ciclistica** sul municipio scelto

La tua risposta _____

Altri contributi generali e commenti liberi

La tua risposta _____

Hai lavorato anche su altri Municipi oltre a quanto già descritto?

Sì

No

[Indietro](#) [Avanti](#) [Cancella modulo](#)

Nella seconda sezione ti chiediamo di **scegliere il municipio** su cui il tuo gruppo ha lavorato e di **descrivere i vostri contributi, divisi per i due tipi di mobilità**. Se hai lavorato a più Municipi, rispondi «sì» all'ultima domanda e avrai la possibilità di inserire altri contributi in un'altra sezione analoga a questa, fino a un massimo di 4 Municipi.

Il form

Vuoi lasciare altri contributi e commenti alle tavole generali sulla città di Milano?

Ricorda che hai anche la possibilità di dare contributi tematici sulla struttura del Documento (Visione, Strategie, Azioni) attraverso il sito [Milano Partecipa](#)

Contributi sulla mappa generale della mobilità ciclistica e sulla rete degli itinerari ciclabili pianificati

La tua risposta

Contributi sulla mappa generale della strategia per la mobilità pedonale

La tua risposta

Contributi sulla mappa generale degli ambiti con priorità per la mobilità attiva

La tua risposta

Nella ultima sezione è **possibile lasciare un contributo anche per le mappe generali**. Completa con del testo per ogni mappa.

Come posso informarvi di un incontro?

scrivici a
mobilita_attiva@comune.milano.it

grazie!